



Drabbas vi olika beroende på vilken bakgrund vi har?

Socioekonomiska skillnader i alkoholvanor och dödlighet

Jonas Landberg och Lovisa Sydén

drogFOKUS

nationell konferens om alkohol,
narkotika, dopning och tobak **2014**

- **Studie I:** Utvecklingen av socioekonomiska skillnader i alkoholrelaterad dödlighet 1991-2006
- **Studie II:** Alkoholvanor, socioekonomisk position och totaldödlighet





Studie I: Utvecklingen av socioekonomiska skillnader i alkoholrelaterad dödlighet 1991-2006

Bakgrund

- Svensk alkoholpolitik har till stor del varit inriktad på att begränsa totalkonsumtionen genom restriktioner på pris och tillgänglighet av alkohol
- Forskning visar att lägre socioekonomiska (SE) grupper påverkas mer av förändringar i pris och tillgänglighet av alkohol
- Den restriktiva svenska alkoholpolitiken har därför troligen motverkat SE-skillnader i alkoholskador

- Sedan Sveriges medlemskap i EU har möjligheterna att bedriva en restriktiv alkoholpolitik försämrats, vilket har lett till bl.a. högre tillgänglighet och lägre priser på alkohol
- Denna utveckling har följts av en 30% uppgång i totalkonsumtionen
- Alkoholskadorna har dock inte utvecklats som förväntat



Syfte

Att undersöka om de stabila trenderna i alkoholrelaterad dödlighet döljer en differentiell utveckling mellan olika socioekonomiska grupper

➤ Hypotes: Att alkoholrelaterad dödlighet har ökat bland grupper med lägre socioekonomisk status, men att detta inte syns när vi studerar trenderna för hela befolkningen

Syfte forts.

- Aktuell forskning visar på ökade klasskillnader i totaldödlighet i Norden
- En ny Finsk studie visar att alkohol- och tobaksrelaterad dödlighet står för ett betydande bidrag till de ökade klasskillnaderna i totaldödlighet
- Hur ser detta förhållande ut i Sverige?



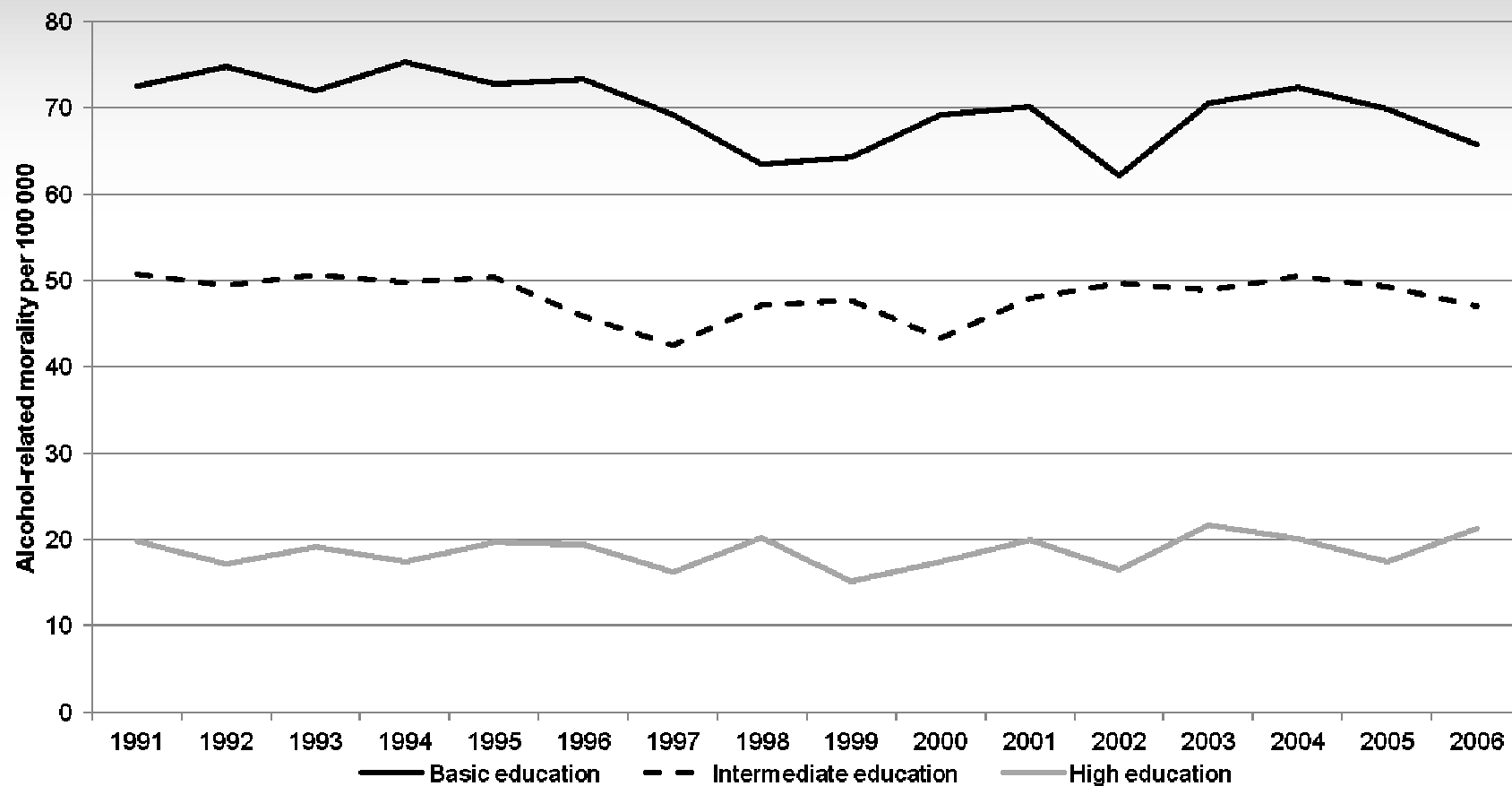
Data och metod

- Data: HSIA – ett totalpopulations material innehållande dödsorsaksregistret länkat till SCBs LOUSIE-data
- Utbildning användes som indikator för socioekonomisk status och kodades i tre nivåer; grundskola, gymnasial och eftergymnasial utbildning
- Årliga ålderstandardiserade rater i alkoholrelaterad dödlighet (alkoholindex) beräknades för respektive utbildningsgrupp, för perioden 1991-2006

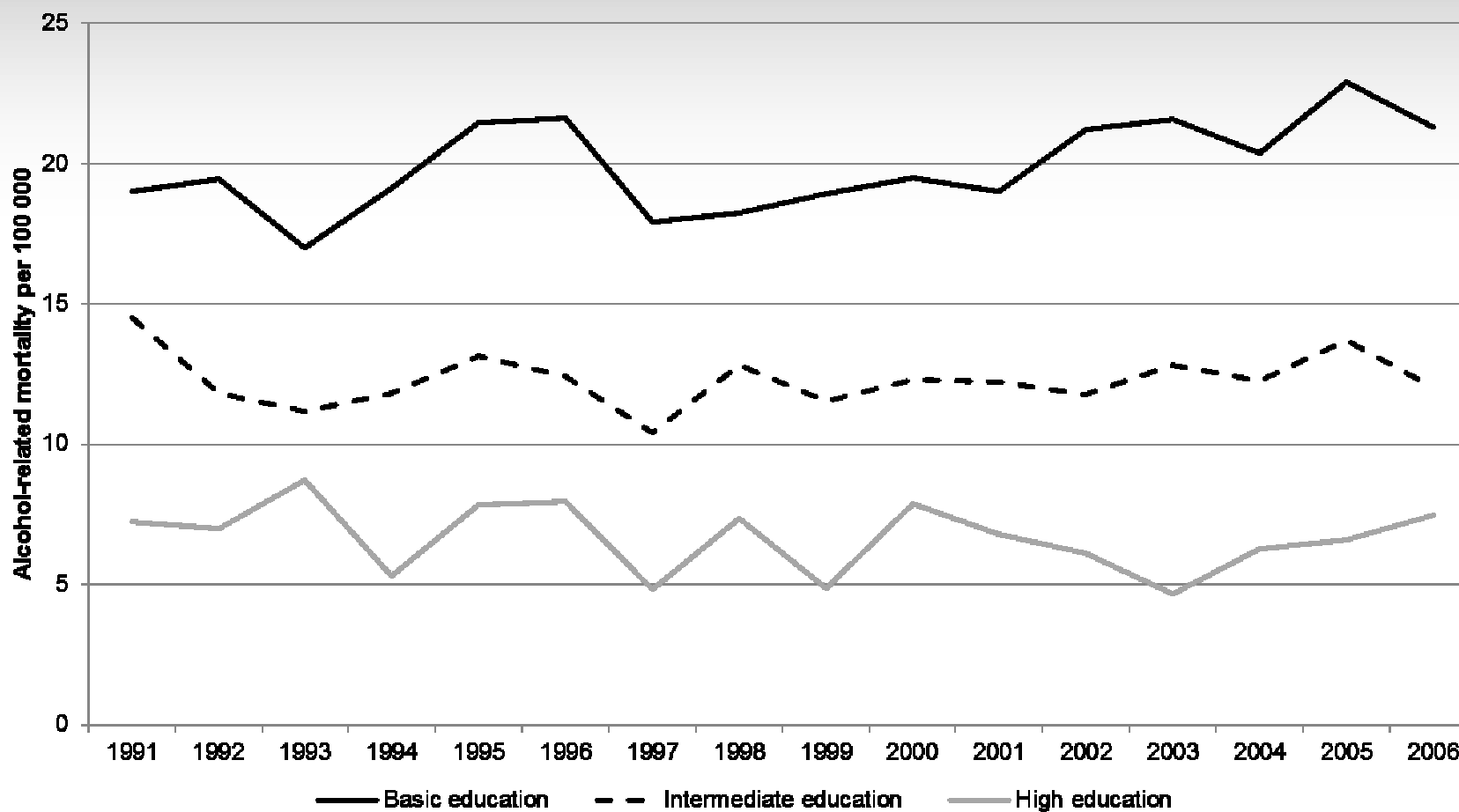


Resultat

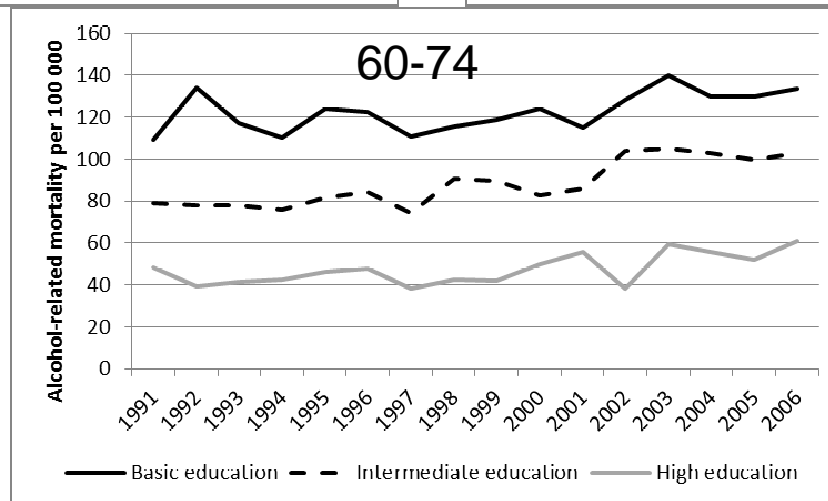
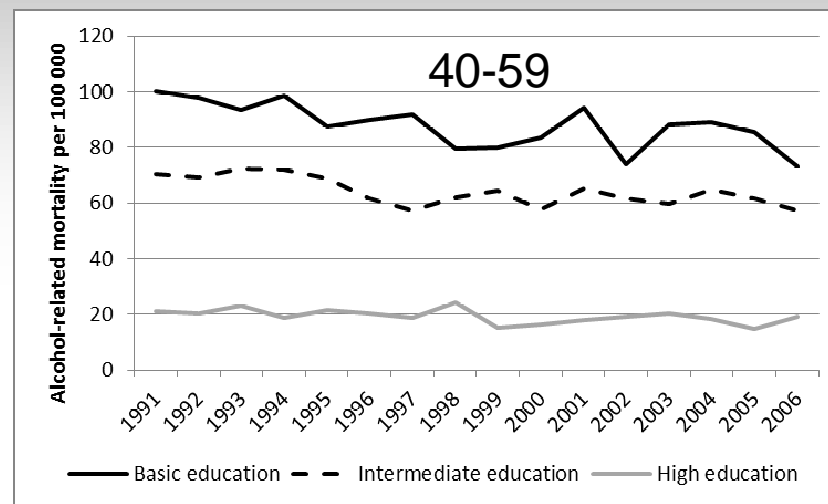
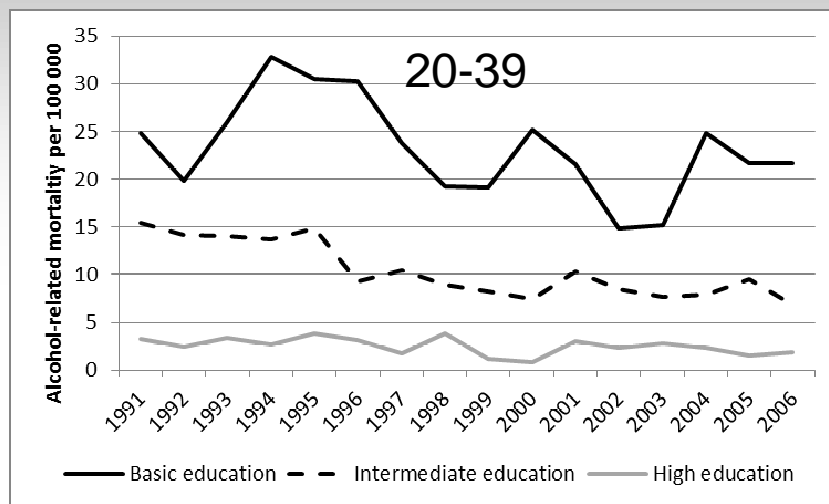
Alkoholrelaterad dödlighet i tre utbildningsgrupper, män



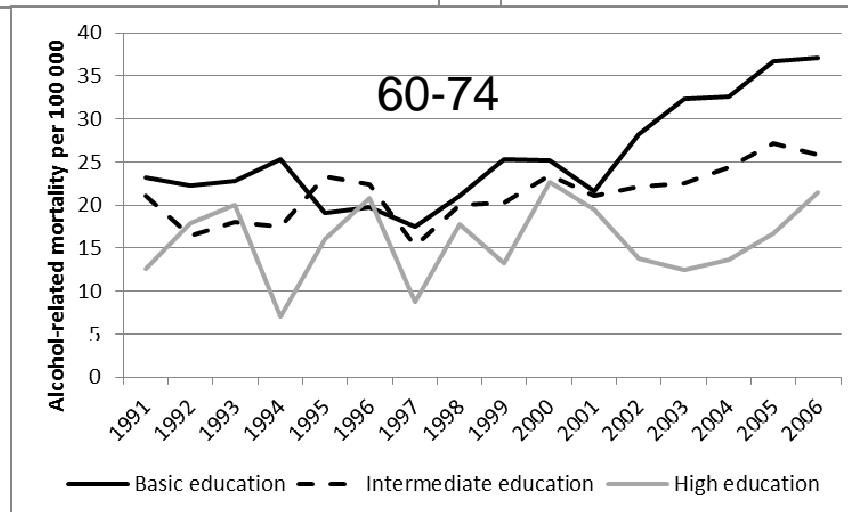
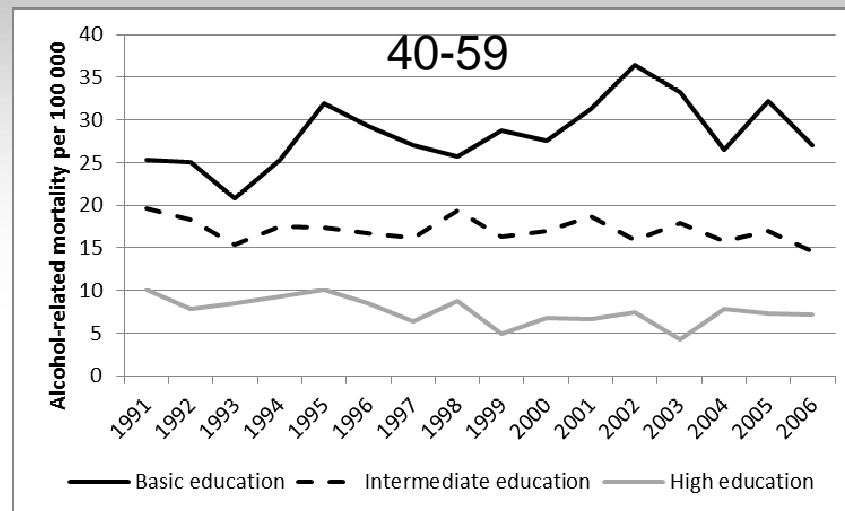
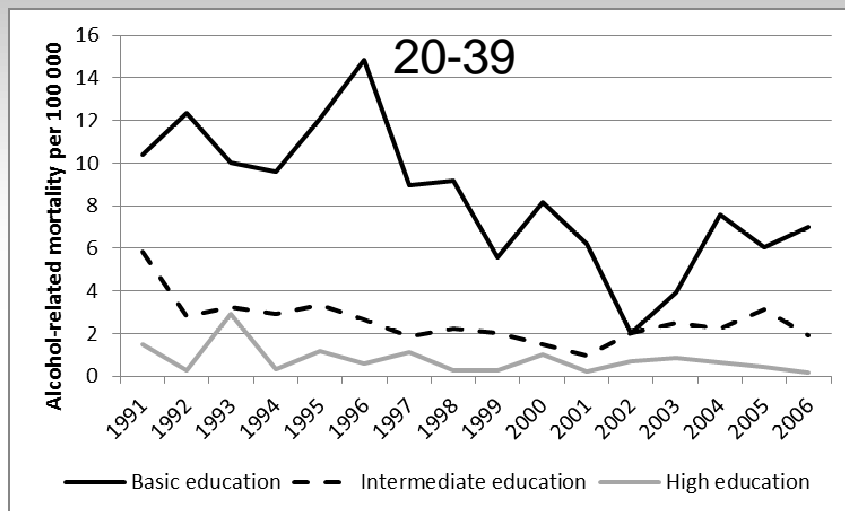
Alkoholrelaterad dödlighet i tre utbildningsgrupper, kvinnor



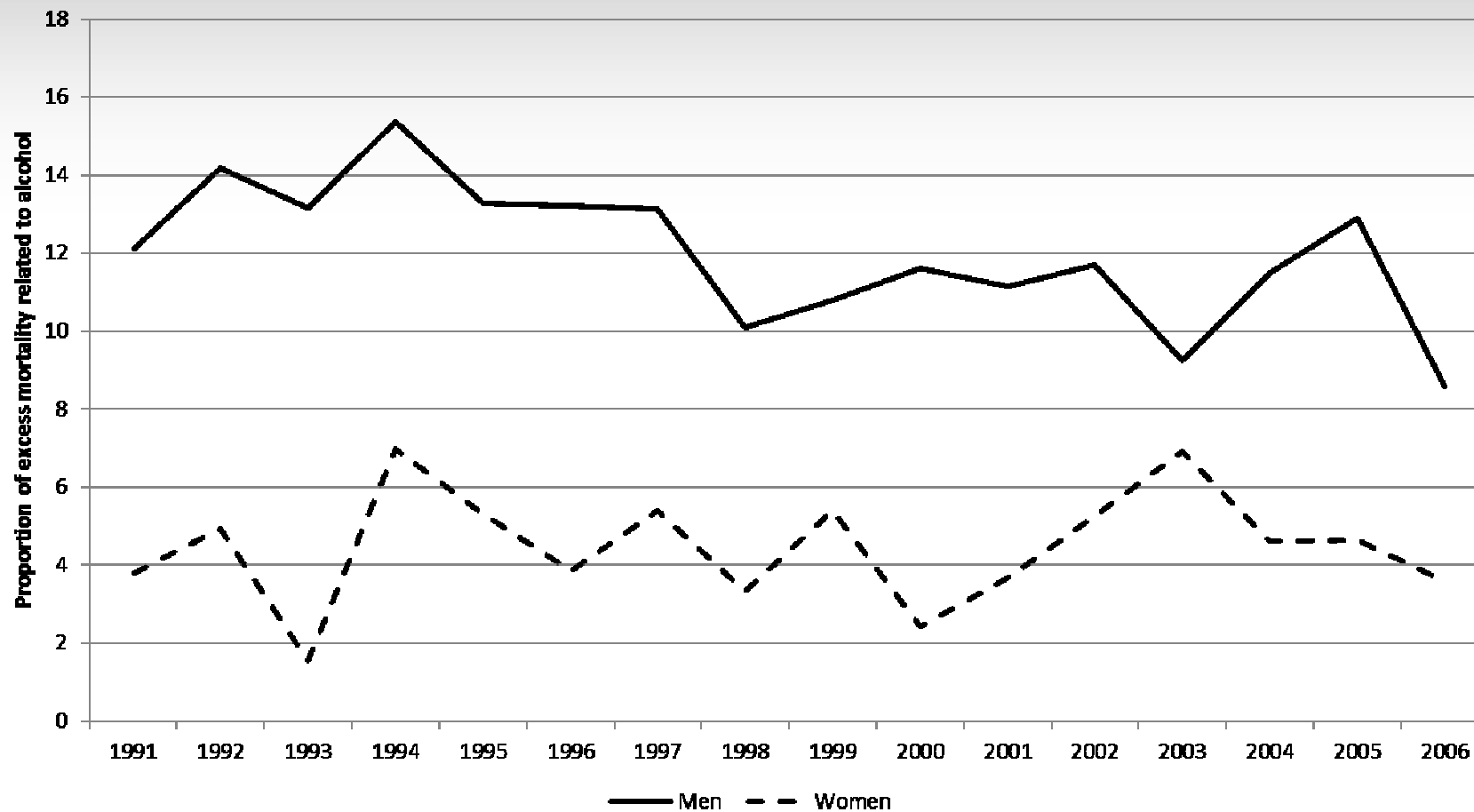
Åldersspecifik alkoholrelaterad dödlighet i tre utbildningsgrupper, män



Åldersspecifik alkoholrelaterad dödlighet i tre utbildningsgrupper, kvinnor



Andel av överdödligheten relaterad till alkohol bland lågutbildade män och kvinnor



Sammanfattning och slutsatser

- För både män och kvinnor var alkoholrelaterad dödlighet betydligt högre bland gruppen lågutbildade under hela studieperioden
- För män var trenderna i alkoholrelaterad dödlighet tämligen stabila i alla utbildningsgrupper – inga tecken på ökade klasskillnader
- För kvinnor ökade den alkoholrelaterade dödligheten i gruppen lågutbildade men var stabil i övriga grupper – ökade klasskillnader



- Alkoholens bidrag till klasskillnaderna i totaldödlighet minskade för män och var stabil för kvinnor, vilket indikerar att andra faktorer än alkohol ligger bakom de ökade klasskillnaderna i dödlighet i Sverige
- Resultat gav bara delvis stöd till hypotesen att liberaliseringen av svensk alkoholpolitik har varit förenad med ökade klasskillnader i alkoholrelaterad dödlighet
- Eftersom lågutbildade (äldre) kvinnor var de som ökade sin dödlighet mest kan vi inte utesluta att restriktioner av pris och tillgänglighet av alkohol har en effekt på socioekonomiska skillnader i alkoholskador

- Föregående studie visade att alkoholrelaterad dödlighet förklarar omkring 12 % av de socioekonomiska skillnaderna i totaldödlighet i Sverige
- I nästa studie undersöker vi hur stor andel av de socioekonomiska skillnaderna i totaldödlighet som kan förklaras av skillnader i alkoholvanor

Studie II: Alkoholvanor, socioekonomisk status och totaldödlighet



Syfte

Syftet var att studera sambandet mellan alkoholvanor, socioekonomisk status och totaldödlighet.

Data

- Data är hämtat från Stockholms Folkhälsoenkät 2002 som skickas ut vart fjärde år i Stockholms län, innehållandes frågor om hälsa, levnadsvanor, trygghet, sociala relationer, boende, ekonomi, arbete, arbetsmiljö och sjukfrånvaro
- 31 182 individer (svarsfrekvens 62 %), i åldern 18-84, deltog i enkätstudien år 2002
- Till enkätsvaren är olika register påkopplade och för denna studie används data från Svenska dödsorsaksregistret

Variabler

- Exponering:

Socioekonomisk status;

Utbildning, Socioekonomiskt index (SEI), Disponibel årsinkomst

Alkoholvanor;

Veckokonsumtion i gram, Frekvens av berusningsdrickande,
Konsumtionsmönster över en normalvecka

- Kontrollvariabler:

Kön, Ålder, Dagligrökning

- Utfall:

Totaldödlighet från inkomstdatum av enkät (utskick i nov 2002) fram till
2007-12-31

Metod

- Cox-regression (HR) och grafisk överblick med överlevnadskurvor (Kaplan-Meier)
- Hazard ratio: Den relativa risken att dö jämfört med referensgruppen inom varje variabel



Preliminära Resultat

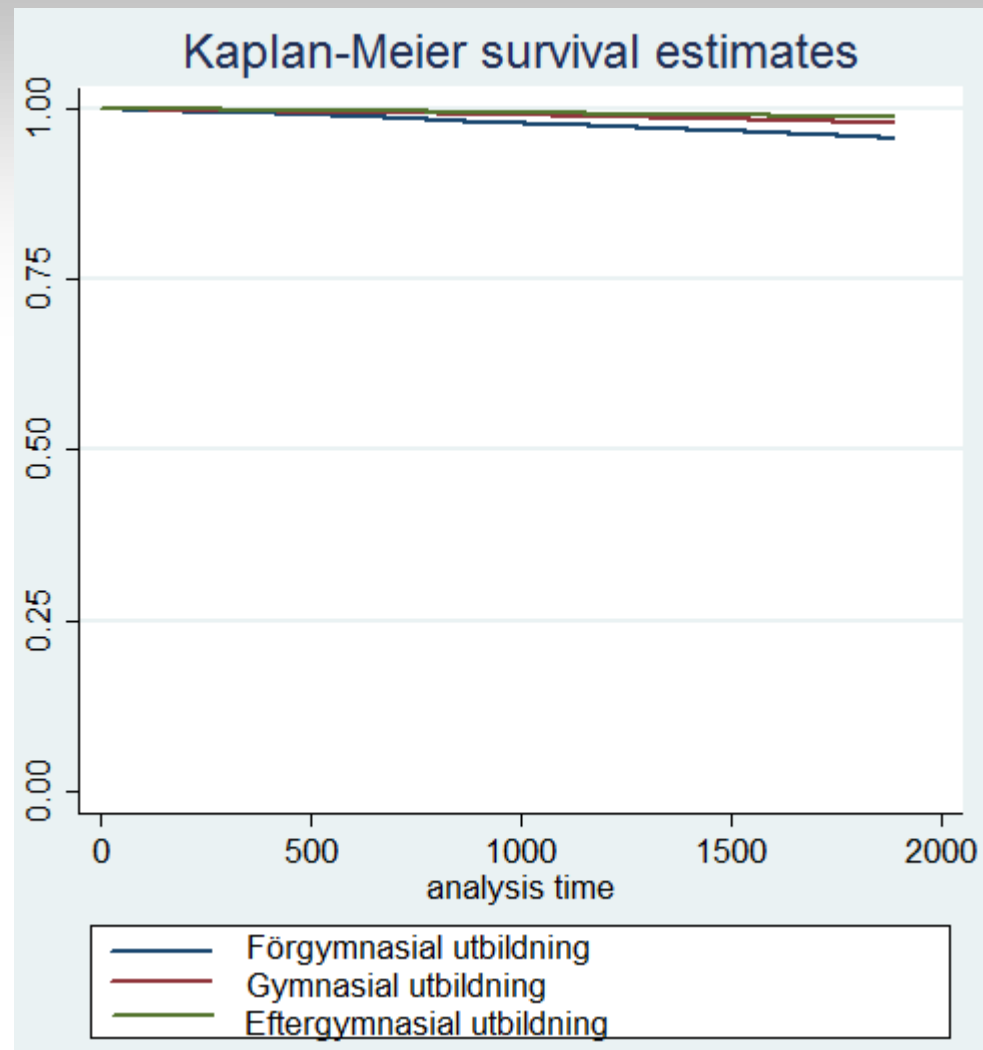
Utbildningsnivå, kön, alkoholvanor och totaldödlighet

Män		Utbildningsnivå					
		Förgymnasial utbildning		Gymnasial utbildning		Eftergymnasial utbildning	
		Antal	%	Antal	%	Antal	%
Normal veckokonsumtion av alkoholhaltiga drycker	0 g 100 % alkohol/vecka	431	16.8	621	10.9	379	7.9
	> 0-100 g 100 % alkohol/vecka	861	33.5	1998	35.1	1778	37.0
	>100-250 g 100 % alkohol/vecka	767	29.8	2010	35.4	1950	40.6
	>250 g 100 % alkohol/vecka	342	13.3	809	14.2	589	12.3
	Uppgift saknas	170	6.6	247	4.3	110	2.3
Berusningsdrickande under senaste året	Dricker ej alkohol (senaste året)	431	16.8	621	10.9	379	7.9
	Ej berusningsdrickande	629	24.5	1775	31.2	2045	42.6
	1-6 ggr/år	627	24.4	1606	28.2	1444	30.0
	1-3 ggr/månad	530	20.6	1083	19.1	684	14.2
	> 1 ggr/vecka	264	10.3	485	8.5	203	4.2
	Uppgift saknas	90	3.5	115	2.0	51	1.1
	Dricker ej alkohol (senaste året)	431	16.8	621	10.9	379	7.9
När i veckan huvudsaklig alkoholkonsumtion sker	Vardagar (måndag-torsdag)	47	1.8	112	2.0	91	1.9
	Helg (fredag-söndag)	155	6.0	387	6.8	490	10.2
	Lika fördelat under veckan	1768	68.8	4318	76.0	3736	77.7
	Uppgift saknas	170	6.6	247	4.3	110	2.3
	Dricker ej alkohol (senaste året)	431	16.8	621	10.9	379	7.9
Totaldödlighet	Lever vid slutdatum	2440	94.9	5529	97.3	4730	98.4
	Död under studieperioden	131	5.1	156	2.7	76	1.6

Utbildningsnivå, kön, alkoholvanor och totaldödlighet

Kvinnor		Utbildningsnivå					
		Förgymnasial utbildning		Gymnasial utbildning		Eftergymnasial utbildning	
		Antal	%	Antal	%	Antal	%
Normal veckokonsumtion av alkoholhaltiga drycker	0 g 100 % alkohol/vecka	814	28.2	1178	17.7	763	12.4
	> 0-100 g 100 % alkohol/vecka	1267	43.9	3491	52.5	3456	56.3
	>100-250 g 100 % alkohol/vecka	536	18.6	1593	23.9	1671	27.2
	>250 g 100 % alkohol/vecka	81	2.8	151	2.3	140	2.3
	Uppgift saknas	186	6.4	240	3.6	111	1.8
Berusningsdrickande under senaste året	Dricker ej alkohol (senaste året)	814	28.2	1178	17.7	763	12.4
	Ej berusningsdrickande	1216	42.2	3418	51.4	4080	66.4
	1-6 ggr/år	392	13.6	1168	17.6	900	14.7
	1-3 ggr/månad	256	8.9	551	8.3	230	3.7
	> 1 ggr/vecka	127	4.4	210	3.2	92	1.5
	Uppgift saknas	79	2.7	128	1.9	76	1.2
När i veckan huvudsaklig alkoholkonsumtion sker	Dricker ej alkohol (senaste året)	814	28.2	1178	17.7	763	12.4
	Vardagar (måndag-torsdag)	31	1.1	65	1.0	67	1.1
	Helg (fredag-söndag)	80	2.8	239	3.6	350	5.7
	Lika fördelat under veckan	1773	61.5	4931	74.1	4850	79.0
	Uppgift saknas	186	6.4	240	3.6	111	1.8
Totaldödlighet	Lever vid slutdatum	2781	96.4	6556	98.5	6084	99.1
	Död under studieperioden	103	3.6	97	1.5	57	0.9

Exempel överlevnadskurva: Utbildningsnivå och dödlighet



Utbildningsskillnader i totaldödlighet kontrollerat för berusningsdrickande och dagligrökning

	Hazard Ratios (HR)		
	Modell 1	Modell 2	Modell 3
Utbildning			
Förgymnasial	1.91***	1.63***	1.51***
Gymnasial	1.4**	1.29*	1.23
Eftergymnasial	1 (ref)	1	1
Kön	0.59***	0.60***	0.58***
Ålder	1.10***	1.10***	1.10***
Berusningsdrickande			
Aldrig		1 (ref)	1
Dricker ej		1.70***	1.67***
1-6 ggr/år		1.18	1.08
1-3 ggr/mån		1.36*	1.17
1- minst 5 ggr/vecka		1.82***	1.54*
Dagligrökning			2.02***

*p < 0.05, **p < 0.01, ***p < 0.001

Utbildningsskillnader i totaldödlighet kontrollerat för veckokonsumtion i gram och dagligrökning

	Hazard Ratios (HR)		
	Modell 1	Modell 2	Modell 3
Utbildning			
Förgymnasial	1.91 ^{***}	1.72 ^{***}	1.56 ^{***}
Gymnasial	1.40 ^{**}	1.30 [*]	1.22
Eftergymnasial	1 (ref)	1	1
Kön	0.59 ^{***}	0.60 ^{***}	0.58 ^{***}
Ålder	1.10 ^{***}	1.10 ^{***}	1.10 ^{***}
Normal veckokonsumtion av alkoholhaltiga drycker			
0 g 100 % alkohol/vecka		0.93	1.03
> 0-100 g 100 % alkohol/vecka		0.60 ^{***}	0.66 ^{**}
101-250 g 100 % alkohol/vecka		0.53 ^{***}	0.56 ^{***}
>250 g 100 % alkohol/vecka		1 (ref)	1
Dagligrökning			2.04 ^{***}

*p < 0.05, **p < 0.01, ***p < 0.001

Utbildningsskillnader i totaldödlighet kontrollerat för konsumtionsmönster och dagligrökning

	Hazard Ratios (HR)		
	Modell 1	Modell 2	Modell 3
Utbildning			
Förgymnasial	1.91***	1.73***	1.55***
Gymnasial	1.40**	1.29*	1.21
Eftergymnasial	1 (ref)	1	1
Kön	0.59***	0.57***	0.57***
Ålder	1.10***	1.10***	1.10***
När i veckan huvudsaklig alkoholkonsumtion sker			
Dricker ej alkohol (senaste året)		1.56***	1.58***
Vardagar (måndag-torsdag)		1.47	1.45
Helg (fredag-söndag)		0.99	0.94
Lika fördelat under veckan		1 (ref)	1
Dagligrökning			2.09***

*p < 0.05, **p < 0.01, ***p < 0.001

Svagheter

- Högkonsumenter av alkohol är förmodligen överrepresenterade i bortfallet ("Friska enkätbesvarare")
- Underskattade socioekonomiska skillnader
- Kort uppföljningsperiod

Prel. Slutsatser

Socioekonomiska skillnader i risk för dödlighet förklaras till 21-31 % av alkoholvanor

Lägger vi även till daglig rökning så minskar skillnaderna i risken för dödlighet med 38-44 %

Tack!

Jonas.Landberg@ki.se

Lovisa.Syden@ki.se

